

## SPOLEČENSKÉ KLIMA V ČR – PERCEPCE OBČANY

Šárka Brychtová

### **Abstrakt**

*Článek se zabývá problematikou vnímání společenského klimatu občany České republiky. Je vytvořen na základě dotazníkového šetření provedeného v roce 2007 a pokouší se interpretovat pohled českých občanů na současný vývoj společnosti z pohledu nejen ekonomického a politického, ale i sociálního a společenského. Snaží se postihnout současnou atmosféru a určité mezigenerační nuance pohledu na předkládanou problematiku.*

### **Abstract**

*The article deal with the problematics of the reception of the sociable clime by the citizens of Czech Republic. It is created by virtue of interview elaborated in the spring 2007 and in its virtue of it try to interprets view of the czech inhabitants to the prezent course of the events by aspect not only economical and political, but also sociable a social. It tries to catch the atmosphere of certain first intergenerational nuance.*

### **Klíčová slova**

*Rozvoj společnosti, atmosféra společnosti, sociální nerovnosti, politická kultura, dotazníkové šetření, respondenti.*

### **Keywords**

*The development of society, the sociable atmosphere, the social imbalance, the political culture, the nterview, the respondets.*

### **Úvod**

Mezi determinanty sociálního rozvoje společnosti patří nepochybně i společenské klima společnosti a její celková atmosféra. Vzhledem k faktu, že společnost se již téměř dvacetiletí po listopadu reformuje, transformuje a snad i konsoliduje; otevírají se nové a znovuotevírají se i problémy dlouhodobější, které nepochybně tvoří určitou překážku dalšího vývoje společnosti a to nejen po stránce sociální. Poslední dekáda 20. století byla v České republice jako v postkomunistické zemi, kromě jiného, i ve znamení velkých sociálních změn a pochopitelně prohlubujících se sociálních rozdíků, které různé skupiny obyvatelstva samozřejmě různým způsobem přijímají či si na ně musí teprve zvyknout.

Nepochybně bude tento vývoj dále pokračovat. Demokracie a kapitalistická společnost je přes všechny úspěchy - evropsky i celosvětově podrobována určité kritice a názory některých intelektuálů bývají i velmi vyostřené. Např. podle, v současné době nejvíce citovaného intelektuála světa, Noama Chomského: ... je to, co se nazývá kapitalismem jakýsi systém společenského merkantilismu s obrovskými a většinou podivnými a nezodpovědnými soukromými tyranii, které uplatňují rozsáhlou kontrolu celé ekonomiky, politického systému a společenského a kulturního života.<sup>1</sup> Je však třeba se zmínit i o tom, že N. Chomský vidí v současném vývoji i velkou naději celé společnosti v uvědomění si humanity a apelu na lidská práva a skutečnou smysluplnou demokracii.

---

<sup>1</sup> Pozn.: Citace z jeho rozhovoru pro Red and Black Revolution. 1995.

V dotazníkovém šetření, které bylo řešeno v jarních měsících v roce 2007 se pokouším pochopit a snad i trochu osvětlit společenské klima naší společnosti na několika, podle mého názoru, zcela stěžejních otázkách. Celý dotazník byl řešen poněkud obsírněji – v tomto článku je však vybrán pohled obyvatelstva z hlediska generačních rozdílů.

## Dotazníkové šetření

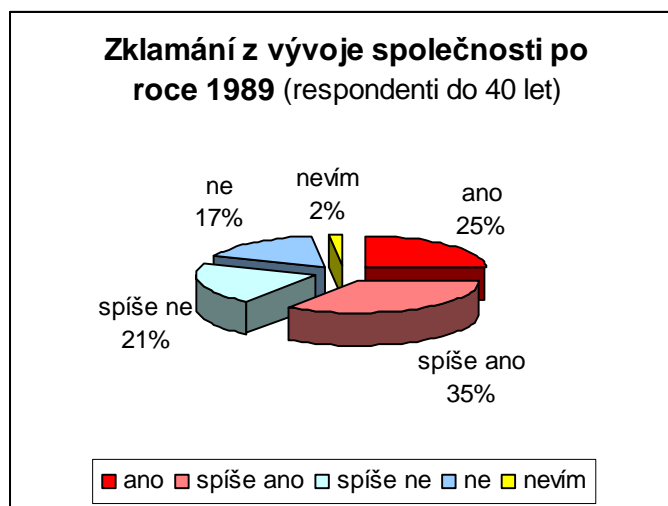
### Respondenti

- Obyvatelstvo Pardubického kraje (Pardubice + malá a střední města Pardubického kraje)
- Osloveno bylo 600 respondentů ve třech věkových kategoriích:
  - do 40 let (200 respondentů)
  - 41 – 60 let (200 respondentů)
  - nad 60 let (200 respondentů)

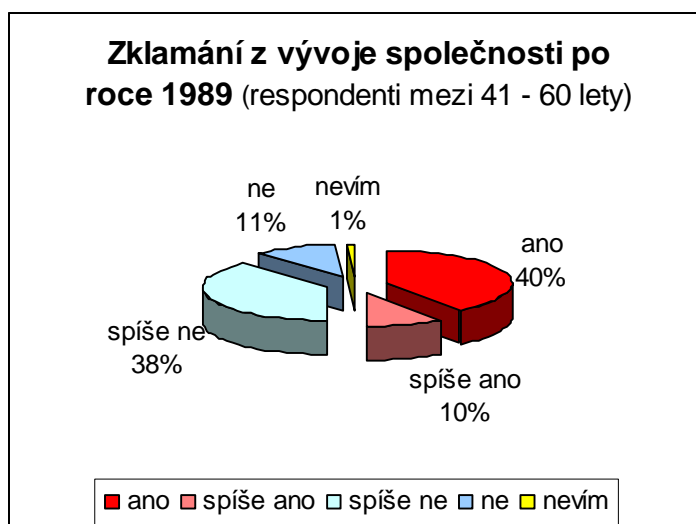
Odpovědi respondentů jsou řešeny graficky i tabelárně.

- **Otázka č. 1: Pociťujete zklamání z vývoje naší společnosti po roce 1989? (v %)**

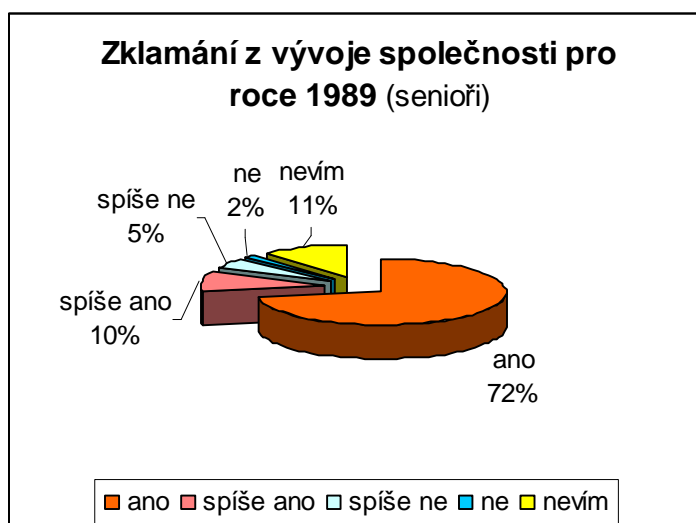
	do 40 let	41 – 60 let	nad 61 let
<b>ano</b>	25	40	72
<b>spíše ano</b>	35	10	10
<b>spíše ne</b>	21	38	5
<b>ne</b>	17	11	2
<b>nevím</b>	2	1	11



Graf 1 k ot. č. 1: Zklamání z vývoje společnosti (do 40 let)



Graf 2 k ot. č. 1: Zklamání z vývoje společnosti (41 – 60 let)



Graf 3 k ot. č. 1: Zklamání z vývoje společnosti (senioři)

Zklamání obyvatelstva se v podstatě zvyšuje s přibývajícím věkem; přičemž senioři toto zklamání pociťují pravděpodobně především, proto, že je jim věk neustále připomínán, ztrácí možnost zaměstnání a neopominutelná je také současná obava z reformy ve zdravotnictví. Dle mého názoru také špatně vnímají neustálou kritiku bývalého režimu, v kterém většina z nich prožila celý život a do jisté míry to chápou i jako popírání tohoto života prožitého v absurdním ekonomickém a politickém systému.

Mladší generace pociťuje sice také zklamání, ale obvykle z jiných důvodů. Její snahou je přiblížit se životní úrovni západu a jeho možnostem a za brzdu tohoto trendu často považuje levicové názory a existenci postkomunistických mechanismů.

Střední generace vnímá velmi palčivě celkovou zhrublost společnosti od politické až po kulturní a celkovou společenskou sféru.

Napříč celým věkovým spektrem nalézáme kritiku vysoké kriminality; korupce a obavu ze zvyšující se sociální nerovnosti.

V následující tabulce sledujme nejčastější odpovědi:

- Pokud ano – v čem?

Převažující odpovědi (v %)	do 40 let	41 – 60 let	nad 61 let
<b>50% a více</b>	- pozůstatky myšlení z dob komunismu - oddalování přijetí Euro měny - vysoká zadluženost - nárůst kriminality	- ztráta sociálních jistot - pokleslá morálka - nedodržování zákonů - nezaměstnanost - vulgárnost - podlézavost vůči západu - kriminalita	- vznik velkých sociálních rozdílů - neustále slyšíme v médiích o tom, jak staří zatěžují společnost - tunelování podniků
<b>25 – 49 %</b>	- sociální nespravedlnost - korupce	- korupce - špatná politická kultura	- zvyšující se kriminalita - špatné vztahy mezi lidmi
<b>méně než 24 %</b>	- reformy, které neplní svůj účel	- pokles úrovně vzdělání	- neobjektivní posuzování minulého režimu - <i>jakoby za socialismu nebyl život</i>

- **Otázka č. 2: Co považujete za největší problém současné české společnosti?**
  - ekonomický
  - politický
  - společenský

ad a) **EKONOMICKÝ**

Převažující odpovědi (v %)	do 40 let	41 – 60 let	nad 61 let
<b>40% a více</b>	- korupce - nedostatečný růst ekonomiky - růst zadluženosti státu	- špatné hospodaření se státními prostředky - tunelování - nezaměstnanost - rostoucí sociální rozdíly	- ztráta sociálních jistot - reforma ve zdravotnictví - strach

<b>20 – 39 %</b>	<ul style="list-style-type: none"> <li>- stále významně nižší ekonomická úroveň než mají západoevropské země</li> <li>- šedá a černá ekonomika</li> </ul>	<ul style="list-style-type: none"> <li>- neustálé zdražování</li> <li>- korupce</li> <li>- nejsou zaručeny sociální jistoty</li> <li>- málo peněz pro zdravotnictví – obava z budoucnosti</li> </ul>	<ul style="list-style-type: none"> <li>- tunelování podniků</li> <li>- pocit křivdy - ekonomicky už senioři nejsou potřební</li> </ul>
<b>méně než 20 %</b>	<ul style="list-style-type: none"> <li>- nezaměstnanost</li> <li>- reformy, které neplní svůj účel</li> <li>- různé názory (od nízkých mezd až po špatné podmínky v podnikání)</li> </ul>	<ul style="list-style-type: none"> <li>- způsob privatizace</li> <li>- nekorektní vztahy</li> <li>- absence etiky v podnikání</li> </ul>	<ul style="list-style-type: none"> <li>- zdražování</li> </ul>

Z ekonomického hlediska je mezigenerační srovnání poměrně markantní – zatímco mladší generace kritizuje pomalé a nedostatečné reformy, růst zadluženosti a příliš vleklé dohánění západu; střední generace se nestále vrací k diskutované privatizaci a tunelování v 90. letech a obává se nezaměstnanosti a rostoucích sociálních nerovností. I pro generace seniorů je nejpalčivější otázka ztráta sociálních jistot a především potom aktuálně řešená reforma ve zdravotnictví, kterou starší generace očekává s velkými obavami.

ad b) **POLITICKÝ**

<b>Převažující odpovědi (v %)</b>	<b>do 40 let</b>	<b>41 – 60 let</b>	<b>nad 61 let</b>
<b>50% a více</b>	<ul style="list-style-type: none"> <li>- politická kultura – jde jen o politickou kariéru</li> <li>- chování politiků</li> </ul>	<ul style="list-style-type: none"> <li>- <i>buranizace</i> politické scény</li> <li>- politika – boj o <i>koryta</i></li> <li>- prospěchářství</li> <li>- neschopnost politiků se dohodnout</li> </ul>	<ul style="list-style-type: none"> <li>- politická kultura</li> <li>- chování politiků</li> <li>- vulgární vystupování – politiků</li> </ul>
<b>25 – 49 %</b>	<ul style="list-style-type: none"> <li>- korupční prostředí</li> <li>- nedodržování programů a slibů pol. stran</li> </ul>	<ul style="list-style-type: none"> <li>- nesmyslné hádání a celková neúcta politiků k občanům i k sobě navzájem</li> </ul>	<ul style="list-style-type: none"> <li>- neschopnost politiků se domluvit</li> </ul>

	- vzrůstající preference levice	- korupce	
<b>méně než 24 %</b>	- pozůstatky myšlení z dob komunismu	- vyhocené rozdělení politických stran - není to o politice, ale o <i>hamy hamy</i> (aut. přepis)	- neobjektivní posuzování minulého režimu - <i>jakoby za socialismu nebyl život</i>

Z tabulky lze vyčíst, že odpovědi napříč celým věkovým spektrem vyznívají zcela jednoznačně (z toho důvodu je ve druhém řádku voleno 50%). Na úroveň politické kultury je poukazováno již několik let; situace se před a po klíčových parlamentních volbách v roce 2006 dále vyostřila a odpovědi respondentů tedy nejsou nijak překvapující. Nesmyslná obvinění a mediální kauzy navíc snižují víru v politickou etiku. Ve společnosti se objevuje nový pojem – *buranizace* politické scény. Názor je v podstatě stejný u všech věkových kategorií; na zhrublosti a nízké politické kultuře se shodnou všichni; jiné je to však s nositeli tohoto viru na českou politickou scénu – na toho mají respondenti zcela protichůdné názory (v tabulce neuvedeno).

ad c) **SPOLEČENSKÝ**

<b>Převažující odpovědi (v %)</b>	<b>do 40 let</b>	<b>41 – 60 let</b>	<b>nad 61 let</b>
<b>40% a více</b>	- korupce - zvyšující se sociální rozdíly	- kriminalita a její nedostatečný postih - morální úpadek - znevažování společenských hodnot - nezaměstnanost - vulgárnost - dělení společnosti na bohaté a chudé	- kriminalita - neustále slyšíme v médiích o tom, jak staří zatěžují společnost - neúcta k ničemu a k nikomu - obava ze zdražení léků a zdravotnictví, na které celý život platí
<b>20 – 39 %</b>	- romská otázka - kriminalita - komunistické smýšlení	- zelenou má jen drzost - převrácené hodnoty - malý rozvoj společenské kultury - vše je přepočítáváno jen na peníze	- špatné vztahy mezi lidmi - celkový morální úpadek

<b>méně než 20 %</b>	- vysoké sociální dávky - nezaměstnanost - peníze jako míra společenské váženosti	- pokles úrovně vzdělání - vysoké společenské postavení = moc + korupce - poctivou práci nikdo nezbohatne	- slabé národní cítění - snížená možnost uplatnění seniorů
----------------------	---	---	---

Ve společenském dění jsou opět rozdíly, co se věku respondentů týče. Senioři postrádají morálku, mezilidské vztahy, etiku, solidaritu i národní cítění, vlastenectví, vztah k domovu a hodnotám vůbec.

I střední generace poukazuje na sociální dělení společnosti, převrácené hodnoty, nízký rozvoj společenské kultury, vliv peněz a sociální prestiže, kriminalitu a vulgárnost.

Mladší generace si je vědoma zvyšujících se sociálních rozdílů, opět se objevuje otázka korupce (přítomna je ve všech tabulkách na předních místech), vnímá velmi palčivě i rómskou otázku a neopomíná přičítat současná negativa společenskému dění minulému režimu.

### Závěr

Na závěr je potřeba říci, že většina dotázaných nešetří kritikou současné situace, což je však, a to nechci opomenout, způsobeno do určité míry i poměrně známým českým skepticismem. Na druhou stranu, však odpovědi mají značně vypovídací hodnotu o celkovém klimatu společnosti: ze všech odpovědí na různá zákoutí společenské atmosféry jasně a nechvalně prosvětluje otázka korupce, dále kritiky polické kultury a úrovně společenského jednání a etiky vůbec, obava ze zvyšujících se sociálních rozdílů, na které není střední a starší generace zvyklá (nejviditelněji tuto otázku vidíme na aktuální problematice českého zdravotnictví) a na které je generace mladší mimořádně citlivá již z období dětských kolektivů.

V následující části si dovoluji naznačit i závěr takříkajíc čtený i mezi řádky...

- v odpovědích se nacházejí významné mezigenerační rozdíly
  - rozzlobení senioři
  - vševědoucí (a tudíž i značně omezená) střední generace pohrdající oběma režimy
  - zmatená mladá generace
- národ pravděpodobně neprošel celkovou sebereflexí své historie a sám sebe jako takového, své mentality a utvářením své mentality
- určitá polarizace politického i společenského života (neschopnost kompromisu)
- zřejmě potřebné skutečně objektivní hodnocení minulého režimu
- absence všeobecně přijímaných osobností a osobností vůbec
- převládá i určitý *folklór* znevažování ostatních - jsou vnímáni jako oni - protivníci (např. politici, ale tato atmosféra se prolíná smýšlením celé populace – kdo za to může...)

- absence ideálů a víry v poctivou cestu

Každý vývoj v sobě skrývá určité alternativy, chci být optimista a věřit, že se společnost postupně vykrystalizuje plně do trendu západoevropských demokracií a dokáže skloubit toleranci k odlišnostem s netolerancí k intoleranci a naučí se umění kompromisu – nakonec na tom závisí naše vlastní budoucnost.

## Příloha

Sledovaná skupina (šetření provedeno studenty): (Výběr dle věku a ekonomické aktivity; v článku zpracováno pouze pro věkovou strukturu a první dvě otázky).

Dotazník – vnímání společenského klimatu občany

1. Pociťuje zklamání z vývoje naší společnosti po roce 1989?

- |                                    |                                   |                                |
|------------------------------------|-----------------------------------|--------------------------------|
| <input type="checkbox"/> ano       | <input type="checkbox"/> ne       | <input type="checkbox"/> nevím |
| <input type="checkbox"/> spíše ano | <input type="checkbox"/> spíše ne |                                |

Pokud ano – v čem především?

---

---

2. Co považujete za největší problém kapitalistické společnosti v ČR?

- Ekonomický \_\_\_\_\_
- Politický \_\_\_\_\_
- Společenský \_\_\_\_\_

3. Co považujete za největší problém postkomunistických zemí střední a východní Evropy?

---

---

Děkuji za rozhovor

## Kontaktní adresa

RNDr. Šárka Brychtová, Ph.D.  
Fakulta ekonomicko-správní  
Univerzita Pardubice  
Studentská 84  
532 10 Pardubice  
Email: [sarka.brychtova@upce.cz](mailto:sarka.brychtova@upce.cz)