

STUDENTI UNIVERZITY PARDUBICE Z POHLEDU INTERDISCIPLINÁRNÍHO PORADENSKÉHO TÝMU AKADEMICKÉ PORADNY APUPA A REFERÁTU SLUŽEB HENDIKEPOVANÝM RSH

UNIVERSITY OF PARDUBICE STUDENTS FROM THE PERSPECTIVE
OF ACADEMIC COUNSELING CENTRUM APUPA AND DEPARTMENT
OF SERVICE FOR HANDICAPPED RSH

Zdenka Šándorová, Pavel Jirava

***Abstract:** The paper responds to the current situation of building a university counselling service center for students with special needs. It reflects the perspective of an interdisciplinary advisory team APUPA and Department of services to handicapped students at the University of Pardubice.*

The paper is based on the analysis of data collected by APUPA and Department of services to handicapped at the University of Pardubice.

The aim of this paper is:

- 1) To analyse the system of advice, support and assistance to students with special needs, which is implemented at the University of Pardubice?*
- 2) Suggest a diagram of internal support system for students with special needs including individual advice and special support.*
- 3) To justify the real psychosocial, educational, economic or technical needs of students. An important factor is the individuality of the students with special needs.*

The results suggest that psychosocial, educational, economic or technical needs of student with special needs are evident. This article also shows that the number of records of the use of specific services provided at the university is significantly increasing.

Inclusion the students with special needs to Master's Studies lead to equalization of educational opportunities. The number of students (and applicants) with special needs is, inter alia, an indicator of the quality of high school. These trends are implemented also at the University of Pardubice. The need to participate in the removal of technical, social, information and human barriers in an academic environment is the common goal of interdisciplinary advisory team UPa workers.

Keywords: *Student with specific education al needs, Interdisciplinary collaboration, Tertiary education, Counselling center, Service.*

Úvod

Univerzita Pardubice (UPa) jako veřejná vysoká škola rozvíjí šedesátiletou tradici vysokého školství. Za dobu své existence se stala významným centrem vzdělanosti,

kteře vchovalo tisíce kvalifikovaných odborníků. Nabízí a dlouhodobě realizuje 127 vzdělávacích akreditovaných studijních oborů v rámci různých studijních programů všech stupňů bakalářského, magisterského i doktorského, a to na svých 7 fakultách. Univerzitu aktuálně navštívuje více jak 10 000 studentů, z nichž někteří mají v důsledku různých nepříznivých okolností – například psychosociálních, zdravotních, ekonomických, apod. speciální potřeby (SP) a mají tyto potřeby v rámci své „jinakosti“ saturovat. Průzkumem na UPa bylo zjištěno, že se v kontextu terciárního vzdělávání k cílové skupině studentů se SP hlásí cca 3 % studentů, což v rámci statistického zastoupení odpovídá celorepublikovému průměru.

Prezentovaný příspěvek je zaměřen na „jinakost studentů“ UPa z pohledu nově vzniklých poradenských pracovišť – Akademické poradny APUPA a Referátu služeb hendikepovaným RSH. Ke struktuře příspěvku: v úvodní části poukazujeme na teoretické zdroje charakterizující současný stav, dále stručně představujeme obě poradenská pracoviště včetně složení interdisciplinárního týmu. V tabulkách uvádíme jednotlivé oblasti poradenství, které interdisciplinární tým nabízí a konkrétní podporu. Závěrečná část příspěvku je věnována statistické analýze dat z dvouletého sledování využití jednotlivých typů služeb dle potřeb studujících Univerzity Pardubice.

Cílem příspěvku je:

- 1) Analyzovat systémem poradenství, podpory a pomoci studentům se specifickými potřebami (SP), který je realizován na UPa od února 2012,
- 2) uvést v přehledu schéma vnitřního systému podpory studentů se SP včetně jednotlivých oblastí poradenství a konkrétní podpory,
- 3) odůvodnit reálné psychosociální, edukační, ekonomické či technické potřeby vzhledem k „jinakosti“ a individualitě studenta se SP v kontextu interdisciplinárního systému poradenství, podpory a pomoci na UPa na základě sledovaných statistických dat.

1 Formulace problematiky

1.1 Teoretická východiska

Vysokoškolské vzdělávání v České republice prochází dynamickým vývojem. Pod tlakem Boloňské deklarace a v souvislosti s vývojem celého evropského prostoru se otevírá stále větší části populace možnost studovat na vysokých školách. To se týká i studentů se specifickými potřebami (SP), tedy studentů, jejichž potřeby, nejenom vzdělávací, jsou odlišné oproti studentům intaktním. Jsou specifické, individuální, prostě „jiné“.

Pro ilustraci zájmu o tuto oblast uvádíme pro nás stěžejní strategické dokumenty a informační zdroje - Listinu základních práv a svobod a Úmluvu o právech osob se zdravotním postižením. „Evropská strategie pro pomoc osobám se zdravotním postižením 2010–2020 (Obnovený závazek pro bezbariérovou Evropu)“ je stěžejní dokument nejen pro vzdělávání, ale i pro odbornou přípravu. V tomto dokumentu je zdůrazněna podpora úsilí jednotlivých států odstranit v obecných systémech vzdělávání a celoživotního učení právní a organizační překážky konkrétně pro osoby se zdravotním postižením, zajišťovat vhodně načasovanou podporu pro inkluzivní

edukaci a individuální přístup v učení a rovněž časnou identifikaci speciálních potřeb. V českých podmínkách odkazuje na tuto oblast dokument Národní plán vytváření rovných příležitostí pro osoby se zdravotním postižením na období 2010-2014.

Mnoho analýz a doporučení vychází z materiálů světových organizací (UNESCO, OECD), ale objevují se i v českých i zahraničních aktuálních vědeckých sbornících, či monografiích (viz např. Kaleja, Kovářová, Zezulková, Franiok, 2012, Seidler, Belíková, Dufeková, 2013).

1.2 Postavení studentů se speciálními potřebami na vysokých školách

Postavení studentů se SP nově zmiňuje pracovní návrh věcného záměru zákona o vysokých školách. Vymezuje obecné nároky na vysoké školy ve vztahu k přístupnosti vysokoškolského vzdělávání pro studenty se SP a stanoví povinnost vysokých škol přijmout a vnitřním předpisem vymežit opatření a postupy ke splnění těchto nároků. Pro tuto cílovou skupinu studentů je inkluzivní vzdělávání podmíněno kvalitním zabezpečením podmínek, podpůrných služeb a opatření v oblasti legislativní, personální, pedagogické, ekonomické a technické. Patří k nim rovněž změny podpůrného poradenského a servisního systému. Stanovený cíl je rozpracován do konkrétních opatření jednotlivých vysokých škol. Některé vysoké školy již mají systém vzdělávání studentů se SP velmi podrobně vypracován, jiné vysoké školy s podporou studentů se SVP začínají.

Také UPa se v rámci operačního programu Vzdělávání pro konkurenceschopnost (OPVK – IP – Oblast podpory 2.2) zapojila mezi akademická poradenská pracoviště, která poskytují podporu, pomoc a poradenství uchazečům a studentům se SP. K nejdůležitějším aktivitám patřilo otevření APUPA (květen 2012) a zahájení činnosti RSH (červen 2013) jako její součásti. V podkapitole 3.1 a 3.2 stručně představíme pracoviště, která řeší SP vzhledem k „jinakosti“ a individualitě studenta na UPa, tj. Akademickou poradnu Univerzity Pardubice (APUPA) a Referát služeb hendikepovaným (RSH).

2 Metody

Příspěvek je vytvořen na základě analýz zpracovaných materiálů Akademické poradny Univerzity Pardubice APUPA a Referátu služeb hendikepovaným RSH. Statistická data byla získána na základě monitorovacích údajů projektu „Univerzita Pardubice a kampus bez bariér“, registrační číslo: CZ.1.07/2.2.00/29.0009a z Referátu služeb hendikepovaným RSH. Do grafické podoby byla zpracována v programu Microsoft Office Excel 2007.

3 Analýza tématu

3.1 Akademická poradna Univerzity Pardubice APUPA

Akademická poradna Univerzity Pardubice APUPA již významným způsobem „zasahuje“ do života některých studentů Univerzity Pardubice, a to od února 2012. Zajišťuje psychologické, sociální, speciálně pedagogické a kariérní poradenství, služby a podporu studentům se SP. Spolupracuje s RSH zejména při pořizování a zapůjčování kompenzačních pomůcek pro studenty se SP. Činnost Akademické

poradny je zajišťována psychology, sociálním, speciálně pedagogickým, kariérním poradcem a poradcem pro technickou podporu.

3.2 Referát služeb hendikepovaným

RSH jako součást APUPA poskytuje podporu a servisní opatření od 1. 6. 2013. Je to specializované pracoviště, které zajišťuje nebo zprostředkovává, ve spolupráci s jednotlivými fakultami podporu studentům se SP. Konkrétně se jedná o služby a servisní opatření pro studenty se SP, jež jsou nezbytná k absolvování studia, dále provádí nebo zprostředkovává diagnostiku studentům se SP, jejímž cílem je vyšetřit skutečný funkční dopad příslušného zdravotního postižení nebo omezení na aktivity nezbytné pro studium zvoleného oboru. Na základě výsledků diagnostiky uzavírá se studentem a zástupcem příslušné fakulty DOHODU O POSKYTOVÁNÍ SLUŽEB STUDENTŮM SE SPECIFICKÝMI VZDĚLÁVACÍMI POTŘEBAMI UNIVERZITY PARDUBICE. Předmětem DOHODY jsou odborné služby psychosociální, speciálně pedagogické a technické podpory a pomoci. S těmito službami může student se specifickými vzdělávacími potřebami po stránce formální i obsahové korektním způsobem absolvovat zvolený studijní program - studijní obor na UPa (Bc., Mgr., Ing.) a dosáhnout potřebného studijního cíle. Činnost RSH je zajišťována odborným pracovníkem a řídí se Směrnicí č. 3/2013 Podpora uchazečů a studentům se specifickými vzdělávacími potřebami na UPa (Směrnice č. 3 /2013).

Vnitřní systém podpory studentů se SP na Univerzitě Pardubice je znázorněn v následujícím schématu.

Tab. 1: Schéma vnitřního systému podpory studentů se SP na UPa

Schéma systému podpory uchazečů a studentů se SVP na UPa				
SLUŽBY PRO UCHAZEČE A STUDENTY SE SP		STUDENT SE SP		INFORMACE PRO UCHAZEČE A STUDENTY SE SP
Poskytovatelé podpory a management UPa				
<i>Poskytují služby a informace, spolupracující mezi sebou, koordinaci má na starosti poradenské centrum nebo přímo samotný student se SVP</i>				<i>Poskytují informace, činí strategická rozhodnutí</i>
EXTERNÍ	INTERNÍ	STUDENTI A STUDENTSKE ORGANIZACE	APUPA AKADEMICKÁ PORADNA	ORGÁNY UNIVERZITY
(např. NNO se zaměřením na osoby se SVP)	(např. knihovny, laboratoře, odb. pracovny, prac. výpoč. techniky)	Poskytnutí osobní asistence dobrovolníci	A REFERÁT SLUŽEB HENDIKEPOVANÝM	STUDIJNÍ ODDĚLENÍ

Zdroj: (Šándorová, Z. 2013)

3.3 Nabídka oblastí poradenství, podpory a pomoci v kooperaci interdisciplinárního poradenského týmu

V následující kapitole uvádíme přehled nabídky poradenských činností, které vedou k uspokojování psychosociálních, edukačních, ekonomických či technických potřeb vzhledem k „jinakosti“ a individualitě studujících se SP v kontextu interdisciplinárního systému poradenství, podpory a pomoci na Univerzitě Pardubice.

Psychologické poradenství a podpora

Tabulka udává jednotlivé oblasti psychologického poradenství a konkrétní podporu.

Tab. 2: Jednotlivé oblasti psychologického poradenství a konkrétní podpory

Adaptace na vysokoškolské studium	studijně informační poradenství podpora přechodu ze středoškolské na vysokoškolskou formu studia (obtížná adaptace na VŠ studium) konzultace při volbě programu, oboru a formy studia sociální adaptace rozdílení studijních dovedností i kompetencí
Diagnostika	studijní obtíže rozumové schopnosti osobnostní emocionální psychické obtíže
Podpora studia	rozdílení studijních dovedností i kompetencí sociální adaptace
Psychická podpora	řešení osobnostních a vztahových situací sociální adaptace
Vztahové problémy	osobní partnerské rodinné pracovní (u dálkově studujících)
Řešení problémových situací	studijní neúspěchy zvládání stresových situací a prokrastinace sociální adaptace sexuální orientace tréma závislosti šikana
Pracovní uplatnění	vhodnost pracovního uplatnění
Terapie	rogersovská psychoterapie a poradenství analytická na proces orientovaná psychoterapie a poradenství podpůrná psychoterapie při psychosomatických obtížích
Nácviky	skupinová sezení pro rozvoj osobnostních kompetencí skupinový výcvik v komunikativních dovednostech koncentrace

	psychohygieny relaxace při studiu skupiny osobnostního růstu
Supervize	týmová a individuální supervize studentů týmová a individuální supervize akademických a dalších pracovníků UPa;
Jiné	další odborná péče dle individuální potřeby studenta, spolupráce nebo předání do péče jiného člena interdisciplinárního týmu

Zdroj: (Šándorová, Z., 2013.)

Sociální poradenství a podpora

Tabulka udává jednotlivé oblasti sociálního poradenství a konkrétní podporu.

Tab. 3: Oblasti sociálního poradenství a konkrétní podpora

Základní sociální poradenství	jednání s institucemi ve výjimečných případech doprovod na jednání sepisování různých žádostí či odvolání
Odborné sociální poradenství	tíživé životní situaci vyřizování invalidních důchodů vyřizování statutu osoby zdravotně znevýhodněné vyřizování sociálních dávek různého typu finanční a sociálně-správní orientovanosti studentů řešení nepříznivé sociální situace (vyřizování různých žádostí a odvolání) řešení dluhové, bytové a pracovní právní problematiky
Řešení nepříznivé sociální situace	zpracování různých žádostí a odvolání dluhy bytová problematika pracovní právní problematika
Využití následných služeb	využití nabídky dalších služeb v regionu (sociální služby, právník, zdravotnická zařízení, apod.) kontakty na sociální služby zdravotně - sociální péče možnosti získání, příp. oprav kompenzačních pomůcek v regionu
Jiné	další související sociální aktivity dle potřeby studentů fundraisingové poradenství pro studenty s ZP a SVP spolupráce s nadacemi další odborná péče dle individuální potřeby studenta spolupráce nebo předání do péče jiného člena interdisciplinárního týmu

Zdroj: (Šándorová, Z., 2013)

Speciálně pedagogické poradenství a podpora

Tabulka udává jednotlivé oblasti speciálně pedagogického poradenství a konkrétní podporu včetně technického inženýringu.

Tab. 4: Oblasti speciálně pedagogického poradenství a konkrétní podpory včetně technického inženýringu

Diagnostika	specifické poruchy učení
Specifická podpora	alternativní řešení specifických situací kompenzace překážek, které souvisejí se studentovým postižením a omezují tak jeho výkonnost komunikace mobilita smyslové vnímání práce s texty
Konzultace	zdravotní problémy či omezení komplikujících studium další individuální speciální vzdělávací potřeby
Kontakty	síť návazných služeb sociální služby, zdravotně - sociální péče volnočasové aktivity pro osoby s postižením získání, příp. opravy kompenzačních pomůcek v regionu
Technický inženýring	rehabilitační, reedukační, kompenzační a protetické pomůcky
Podpora fyzické kondice	masáže aktivní spolupráce s katedrou tělesné výchovy (alternativní sporty)
Jiné	zprostředkování návazných služeb pro studenty se SVP fundraisingové poradenství pro studenty se zdravotním postižením spolupráci s nadacemi další odborná péče dle individuální potřeby studenta spolupráce nebo předání do péče jiného člena interdisciplinárního týmu

Zdroj: (Šáňdorová, Z., 2013)

Kariérní poradenství

Následující tabulka udává jednotlivé oblasti kariérního a profesního poradenství a konkrétní podpory.

Tab. 5: Oblasti kariérního a profesního poradenství a konkrétní podpory

Konzultace	pracovní problematika vhodnost výběru studijního oboru
Příprava na pohovor	psaní životopisu psaní motivačního dopisu
Assessment centrum	Vyzkoušení si nanečisto pracovního pohovoru či některých dalších úkolů

Zdroj: (Šáňdorová Z., 2013.)

3.4 Shrnutí

Na základě výše uvedeného přehledu nabídky jednotlivých sledovaných oblastí a konkrétní podpory má studující na UPa široké možnosti, které mu dovolí zvládnout

svou „jinakost“ vzhledem ke svým individuálním potřebám. To, jakým způsobem je konkrétní podpora využívána, je statisticky doloženo v následující kapitole.

4 Statistické vyhodnocení

4.1 Statistické vyhodnocení dat z Akademické poradny APUPA

Následující grafy prezentují počet záznamů za rok 2012 a 2013 a celkově za období působení Akademické poradny tj. 2/2012 - 11/2013, a to ve studijním, psychologickém, speciálně pedagogickém a kariéřním poradenství, dále souhrnně – v oblasti ekonomického poradenství, terapií, masáží a informačního servisu. Individuální graf je věnován počtu realizovaných diagnostik.

Nejprve uvádíme přehled počtu jednotlivých aktivit za celé zkoumané období. Vidíme, že velkou převahu mají psychologické poradenství a jiné aktivity (ekonomické poradenství, terapie, masáže, informační servis). Psychologické poradenství tvoří 2/5 všech aktivit ve zkoumaných letech.

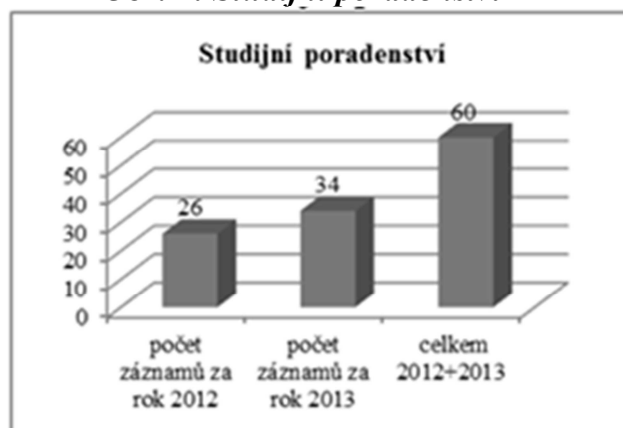
Obr. 1: Relativní četnosti



Zdroj: (autoři, 2013)

V další části se již zaměříme na jednotlivé aktivity v obou letech a na jejich absolutní četnosti. Výstupy jsou interpretovány v přehledné grafické podobě.

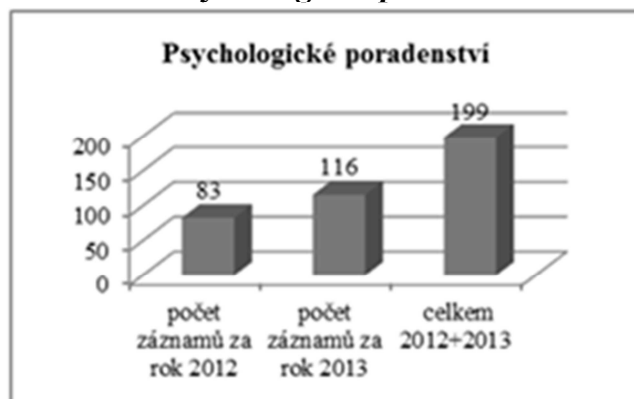
Obr. 2: Studijní poradenství



Zdroj: (autoři, 2013)

Komentář: V oblasti studijního poradenství bylo zaznamenáno celkově 60 záznamů, z toho 26 záznamů za rok 2012 a 34 záznamů za rok 2013.

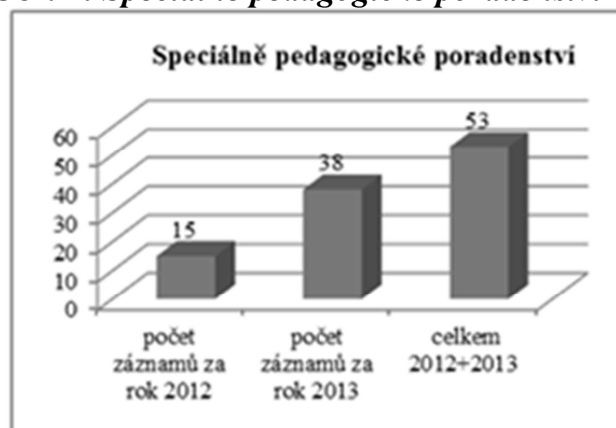
Obr. 3: Psychologické poradenství



Zdroj: (autoři, 2013)

Komentář: V oblasti psychologického poradenství bylo zaznamenáno celkově 199 záznamů, z toho 83 za rok 2012 a 116 záznamů za rok 2013.

Obr. 4: Speciálně pedagogické poradenství



Zdroj: (autoři, 2013)

Komentář: V oblasti speciálně pedagogického poradenství bylo zaznamenáno celkově 53 záznamů, z toho 15 záznamů za rok 2012 a 38 záznamů za rok 2013.

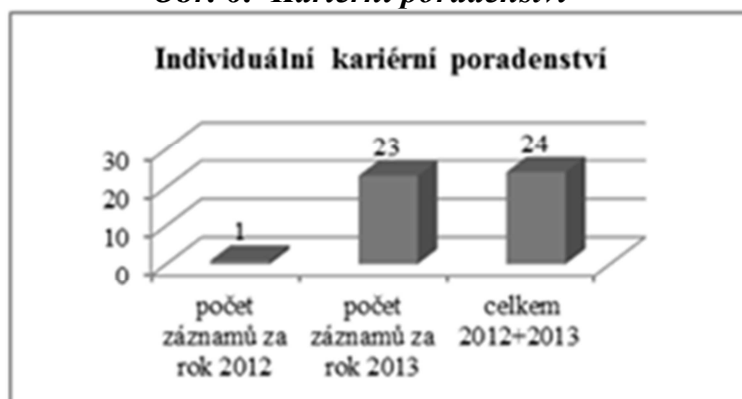
Obr. 5: Ekonomické poradenství, terapie, masáže, informační servis



Zdroj: (autoři, 2013)

Komentář: V oblasti ekonomického poradenství, terapií, masáží a informačního servisu zaznamenáno celkově 125 záznamů, z toho za rok 2012 47 záznamů a 78 záznamů za rok 2013.

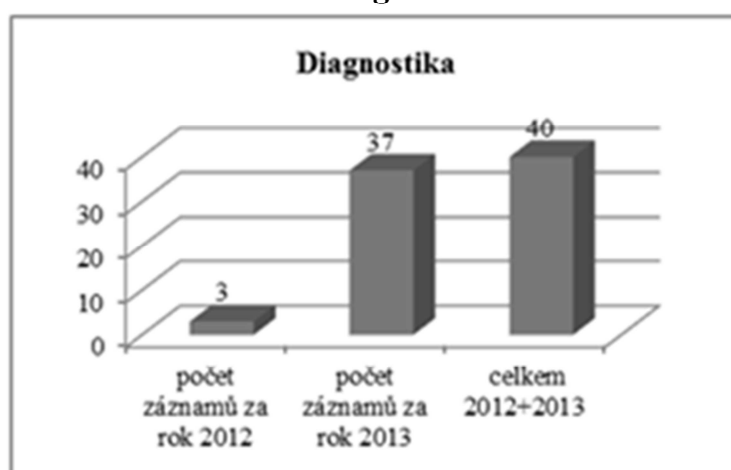
Obr. 6: Kariérní poradenství



Zdroj: (autoři, 2013)

Komentář: V oblasti individuálního kariérního poradenství bylo zaznamenáno celkově 24 záznamů, z toho 1 záznam v roce 2012 a 23 záznamů za rok 2013. Kariérní poradenství je realizováno v rámci skupinových aktivit.

Obr. 7: Diagnostika

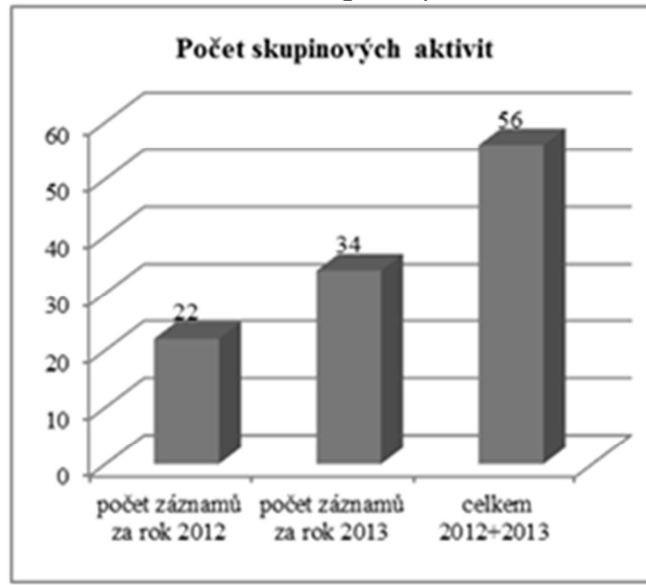


Zdroj: (autoři, 2013)

Komentář: V oblasti diagnostiky bylo zaznamenáno celkově 40 záznamů, z toho 3 za rok 2012 a 37 za rok 2013.

Vzhledem k realizaci skupinových aktivit uvádíme v následujících grafech počet těchto aktivit a počet aktivně zapojených studujících.

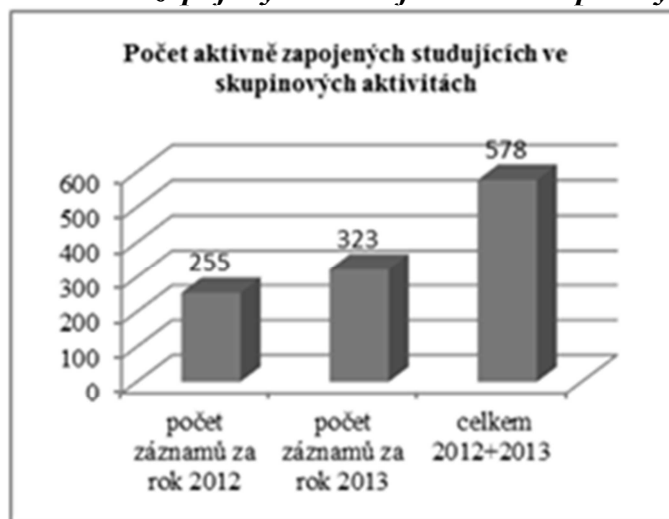
Obr. 8: Počet skupinových aktivit



Zdroj: (autoři, 2013)

Komentář: Celkem bylo realizováno 56 skupinových aktivit, z toho 22 za rok 2012 a 34 za rok 2013.

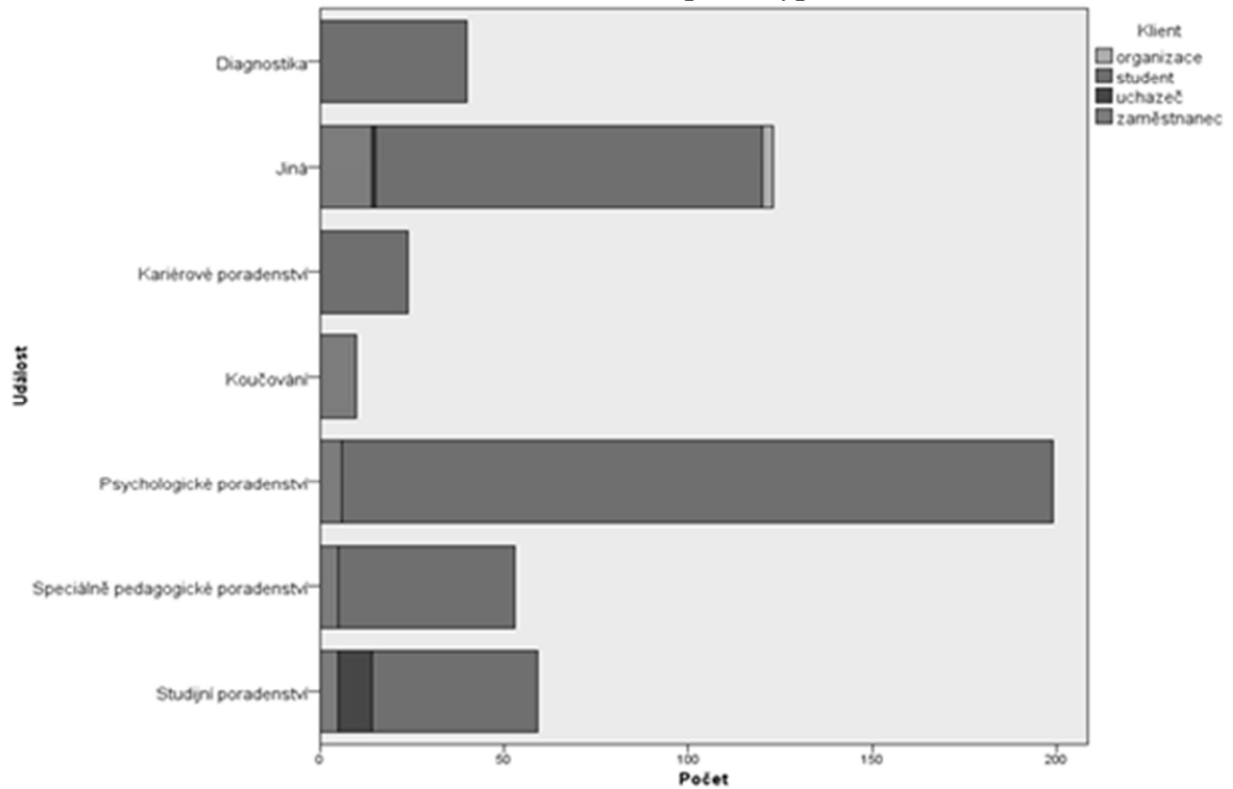
Obr. 9: Počet aktivně zapojených studujících ve skupinových aktivitách



Zdroj: (autoři, 2013)

Komentář: Počet aktivně zapojených studujících do skupinových aktivit bylo celkově 578, z toho 255 za rok 2012 a 323 za rok 2013. Nyní se zaměříme hlouběji na analýzu jednotlivých aktivit (událostí). Rozlišujeme studenty, zaměstnance, uchazeče o studium a pracovníky organizace. Výsledek vidíme na následujícím obrázku č. 10.

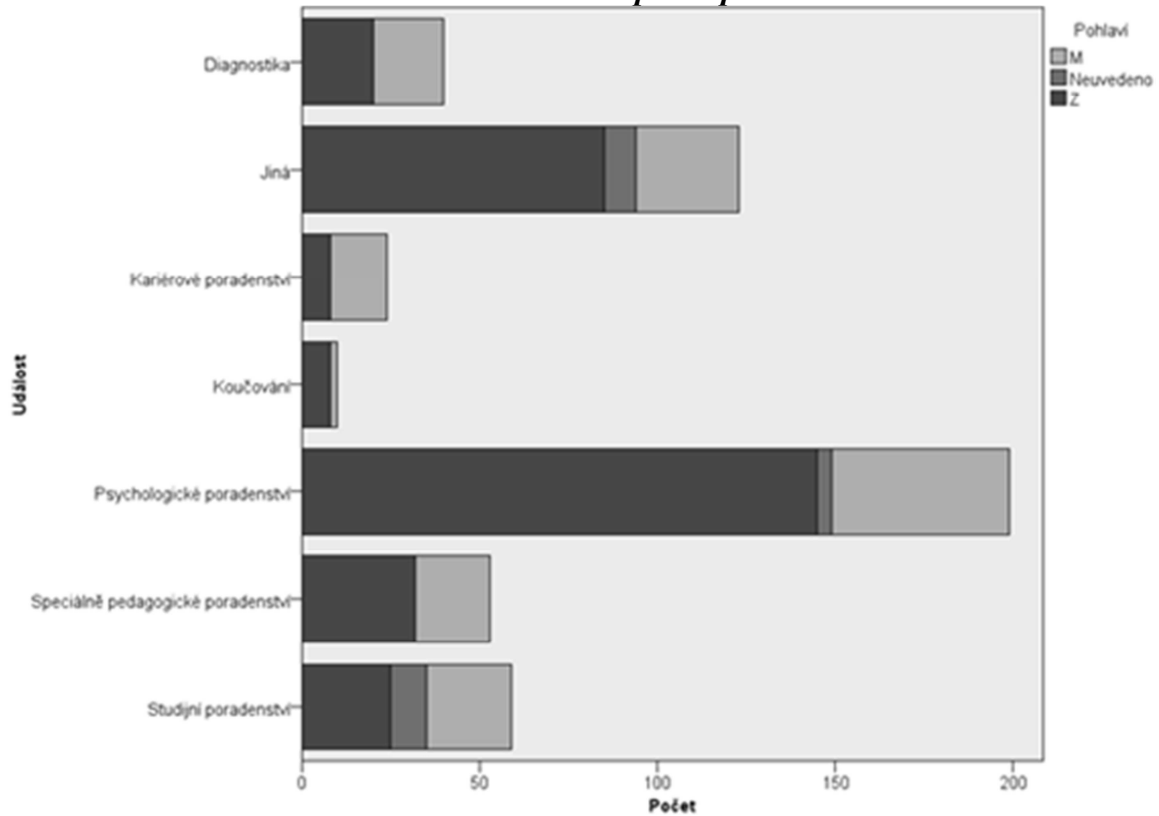
Obr. 10: Jednotlivé události podle typu klienta



Zdroj: (autoři, 2013)

V následujícím obrázku jsou dány události v souvislosti s pohlavím a s tím, odkud klient přichází.

Obr. 11: Jednotlivé události podle pohlaví klienta



Zdroj: (autoři, 2013)

Lze konstatovat, že většina klientů byli studenti (v obr. 10 v některých událostech jako diagnostika byli dokonce pouze studenti). Taktéž vidíme (viz obr. 11), že převažovali klienti ženského pohlaví a to až na jednu událost a tou je kariérové poradenství.

4.2 Vyhodnocení dat z Referátu služeb hendikepovaným

Vyhodnocení dat Referátu služeb hendikepovaným je realizováno na základě Žádosti o poskytnutí prostředků na podporu financování zvýšených nákladů na studium studentů s SP v souladu s Dodatkem č. 2 k „Pravidlům pro poskytování příspěvku a dotací veřejným vysokým školám Ministerstvem školství, mládeže a tělovýchovy včetně „jinakosti“ typologie postižení.

Tab. 6: Přehled studentů vzhledem k „jinakosti“ v důsledku zdravotního postižení

Typ postižení studenta	2012	2013
[A1] Uživatel zraku	1	1
[A2] Uživatel hmatu/hlasu	1	1
[B1] Uživatel verbálního jazyka	1	1
[B2] Uživatel znakového jazyka	0	0
[C1] s postižením dolních končetin	2	2
[C2] s postižením horních končetin	2	2
[D] se specifickými poruchami učení	1	7
[E] s psychickou poruchou nebo s chronickým somatickým onemocněním	2	8
Celkem	10	22

Zdroj: (autoři, 2013)

Komentář k tabulce 6.: Dle výše uvedených Pravidel pro poskytování příspěvku a dotací veřejným vysokým školám Ministerstvem školství, mládeže a tělovýchovy bylo v roce 2012 evidováno na UPa 10 studentů, v roce 2013 jsme zaznamenali téměř dvojnásobný nárůst – 22 studentů. Výrazný nárůst registrujeme u skupiny studujících se specifickými poruchami učení a psychickou poruchou nebo chronickým somatickým onemocněním.

5 Diskuse

Prezentovaný příspěvek zacílený na „jinakost studentů“ UPa z pohledu nově vzniklých poradenských pracovišť – Akademické poradny APUPA a Referátu služeb hendikepovaným RSH v úvodní části poukazuje na teoretické zdroje charakterizující současný stav problematiky, dále stručně představuje obě poradenská pracoviště včetně složení interdisciplinárního týmu. V tabulkách jsou uváděny jednotlivé oblasti poradenství, které interdisciplinární tým nabízí včetně konkrétní podpory.

Závěrečná část příspěvku je věnována analýze statistických dat, které byly získány během dvouletého sledování využití jednotlivých typů služeb v obou poradenských pracovištích. Z výsledku vyplývá, že psychosociální, edukační, ekonomické či technické potřeby vzhledem k „jinakosti“ a individualitě studenta se SP v kontextu interdisciplinárního systému poradenství, podpory a pomoci na UPa jsou evidentní a že počet záznamů o využití všech poskytovaných specifických služeb významně

vzrůstá. Je nutné zdůraznit, že činnost jmenovaných pracovišť trvá pouhé dva roky a studující UPa si možnosti uspokojit svoji „jinakost“ vzhledem ke svým specifickým individuálním potřebám teprve postupně osvojují. Existuje zde perspektiva dalšího rozvoje.

Príspevek tedy hodnotí aktuální stav inkluzivního vzdělávání na konkrétní univerzitě – Univerzitě Pardubice a na příkladu přibližuje prostředí české veřejné vysoké školy z pohledu studentů se SP, jako studentů, kteří se postupně stávají nedílnou součástí akademické obce.

Cíle předloženého příspěvku byly naplněny. Ve formulaci problematiky byl analyzován systém poradenství, podpory a pomoci studentům se specifickými potřebami (SP), který je realizován na Univerzitě Pardubice, bylo prezentováno schéma vnitřního systému podpory studentů se SP včetně jednotlivých oblastí poradenství a konkrétní podpory. Na základě analýzy statistických dat byly odůvodněny v jednotlivých komentářích reálné psychosociální, edukační, ekonomické či technické potřeby vzhledem k „jinakosti“ a individualitě studenta se SP v kontextu interdisciplinárního systému poradenství, podpory a pomoci na UPa. Do budoucna se autoři chtějí zaměřit na komparaci stavu inkluzivního vzdělávání studentů se SP na jiných vysokých školách nejen v České republice, ale také v zahraničí (Slovenská republika, Polská republika).

Závěr

V posledních letech se významně rozšiřuje v rámci terciárního vzdělávání síť informačně-poradenských pracovišť a servisních služeb, které slouží studentům se SVP, pedagogům vysokých škol i dalším osobám. Zvyšuje se i odborný zájem – provádějí se výzkumy, konají konference. Zpřístupněním vysokoškolského studia studentům se SP dochází k vyrovnávání jejich vzdělávacích příležitostí. Počet uchazečů a studentů se SP je mimo jiné ukazatelem kvality vysoké školy. K těmto trendům se také hlásí UPa. Nutnost podílet se na odstraňování technických, sociálních, informačních a humánních bariér v akademickém prostředí je společným cílem interdisciplinárního poradenského týmu pracovníků UPa. Tento společný cíl se postupně daří úspěšně realizovat.

Poděkování

Tento příspěvek byl zpracován na základě dílčí analýzy projektu OP VK „Univerzita Pardubice a kampus bez bariér“, registrační číslo: CZ.1.07/2.2.00/29.0009.

Reference

Dlouhodobý záměr vzdělávací a vědecké, výzkumné, vývojové a inovační, umělecké a další tvůrčí činnosti pro oblast vysokých škol na období 2011 – 2015. (2010). [online]. Praha [cit. 2013-03-18]. Dostupné na WWW: <<http://www.msmt.cz/vzdelavani/dlouhodoby-zamer-vzdelavaci-a-vedecke-vyzkumne-vyvojove-a>>.

Dlouhodobý záměr vzdělávací a vědecké, výzkumné, vývojové a inovační, umělecké a další tvůrčí činnosti Univerzity Pardubice 2011-2015. (2010). 1. vyd. Univerzita Pardubice. ISBN 978-80-7395-305-8.

Evropská strategie pro pomoc osobám se zdravotním postižením 2010–2020: Obnovený závazek pro bezbariérovou Evropu. (2010). [online]. vyd. Brusel: Evropská komise. [cit. 2013-03-18]. Dostupné na WWW: <<http://eurlex.europa.eu/LexUriServ/LexUriServ.do?uri=COM:2010:0636:FIN:CS:PDF>>.

KALEJA, M., KOVÁŘOVÁ, R., ZEZULKOVÁ, E., FRANIOK, P. (2012). *Podpora terciárního vzdělávání studentů se specifickými vzdělávacími potřebami na Ostravské univerzitě v Ostravě.* Ostrava: Ostravská univerzita v Ostravě, Pedagogická fakulta, 110 s. ISBN 978-80-7464-174-9.

MŠMT. (2011). *Pracovní návrh věcného záměru zákona o vysokých školách.* [online]. [cit. 2013-03-18] Dostupné na WWW: <http://www.msmt.cz/uploads/Pracovni_navrh_vecneho_zameru_23_02_2011.pdf>

Národní plán vytváření rovných příležitostí pro osoby se zdravotním postižením na období 2010-2014: schválený usnesením vlády České republiky ze dne 29. března 2010 č. 253. (2010). Praha. ISBN 978-80-7440-024-7.

Operační program Vzdělávání pro konkurenceschopnost „Univerzita Pardubice a kampus bez bariér“. [online]. (2012). Pardubice, [cit. 2013-03-18]. Dostupné na WWW: <<http://projekty.upce.cz/handicap/index.html>>.

Pravidla pro poskytování příspěvku a dotací veřejným vysokým školám Ministerstvem školství, mládeže a tělovýchovy Ministerstvo školství, mládeže a tělovýchovy. (2013). [online]. Praha [cit. 2013-03-18]. Dostupné na WWW: <<http://www.msmt.cz/file/26979>>.

SEIDLER, P., BELIKOVÁ V., DUFEKOVÁ A. (2013). *Inakosti v terciárním vzdělávání.* Vyd. 1. Nitra: Pedagogická fakulta, Univerzita Konštantína Filozofa v Nitre, 2013, 118 s. ISBN 978-805-5804-774.

Směrnice č. 3/2013 Podpora uchazečům a studentům se specifickými vzdělávacími potřebami na UPa. [cit. 2015-04-18]. Dostupné na WWW: <<https://zamestnanci.upce.cz/vnitr-dok/smernice/nove.htm>>.

Úmluva o právech osob se zdravotním postižením. (2013). [online]. [cit. 2013-03-18]. Dostupné na WWW: <<http://www.vlada.cz/assets/ppov/vvzpo/dokumenty/Umluva-ve-sbirce.pdf>>.

Kontaktní adresa

Zdenka Šándorová, PaedDr., Ph.D.

Univerzita Pardubice, Filozofická fakulta, Katedra věd o výchově

Studentská 95, 532 10, Pardubice, Česká republika

E-mail: zdenka.sandorova@upce.cz

Tel. číslo: 466 03 6306

Pavel Jirava, Ing., Ph.D.

Univerzita Pardubice, Fakulta ekonomicko-správní

Ústav systémového inženýrství a informatiky

Studentská 95, 532 10, Pardubice, Česká republika

E-mail: pavel.jirava@upce.cz
Tel. číslo: 466 036 001

Přijato: 01. 04. 2015
Recenzováno: 29. 05. 2015, 01. 06. 2015
Schváleno: 23. 06. 2015